

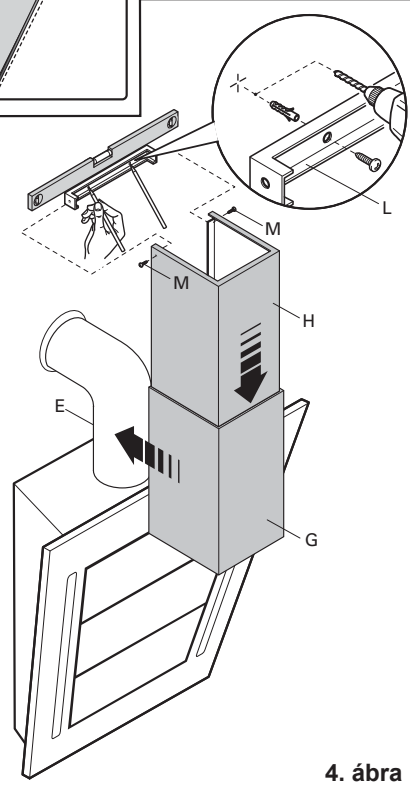
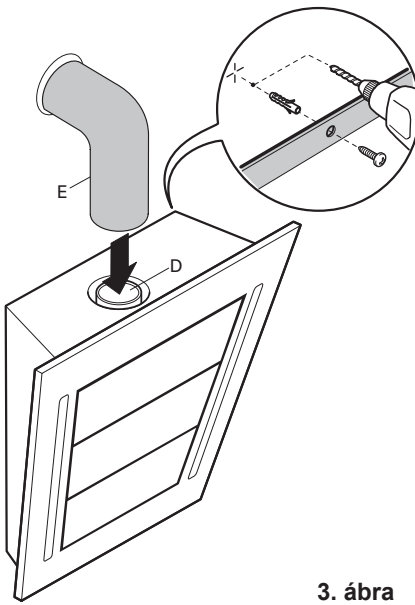
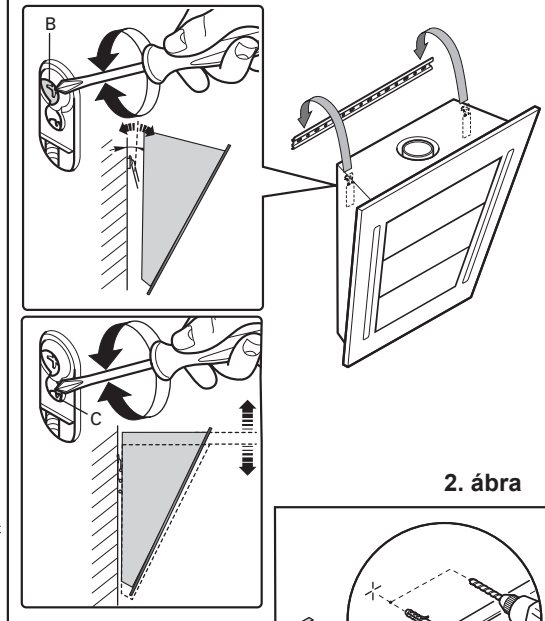
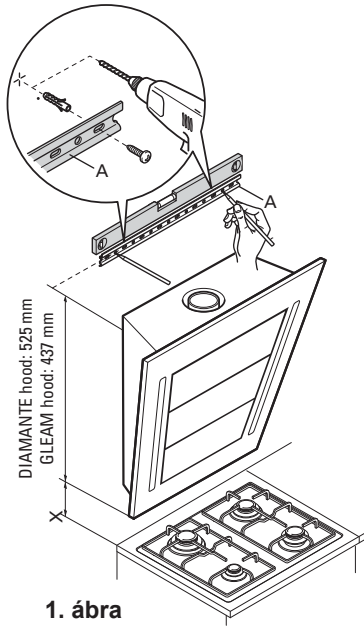
falmec

JUST COOKERHOODS

HASZNÁLATI ÚTMUTATÓ

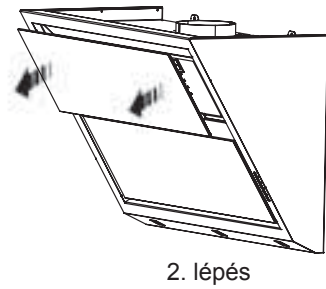
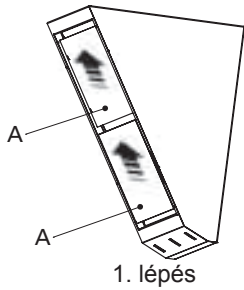
Kedves Vásárlónk, gratulálunk Önnek!

Ön egy kiváló minőségű, elismert márkájú páraelszívó készüléket választott. A hatékony használat érdekében kérjük szigorúan kövesse az útmutatóban foglalt használati és karbantartási utasításokat.

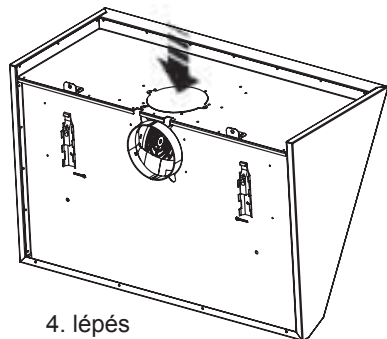
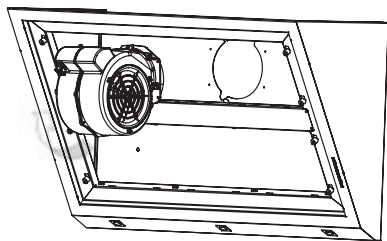
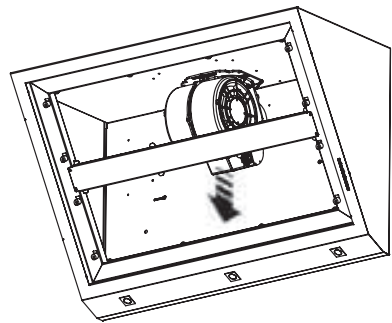
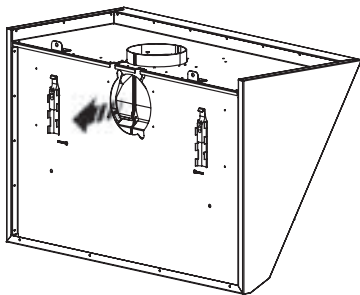


Cappa GLEAM / GLEAM modellek – A1. ábra

FIGYELEM! A beömlő (szívó) panelek (A) csúszócsapos rögzítésűek

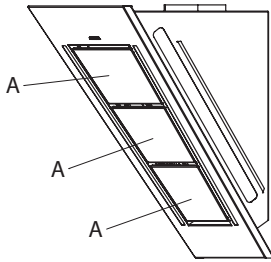


HÁTSÓ KIVEZETÉSES VÁLTOZAT

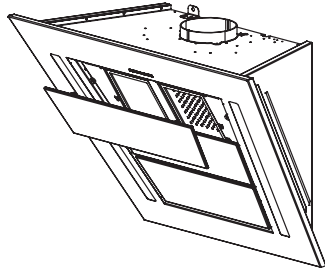


Cappa DIAMANTE / DIAMANTE modellek – A2. ábra

FIGYELEM! A beömlő (szívó) panelek (A) csúszócspagos rögzítésűek

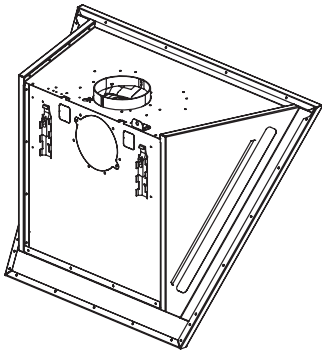


1. lépés

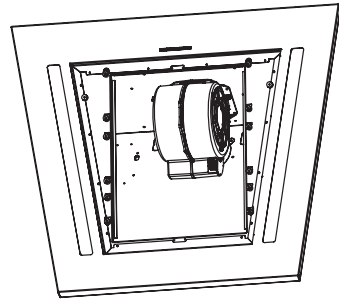


2. lépés

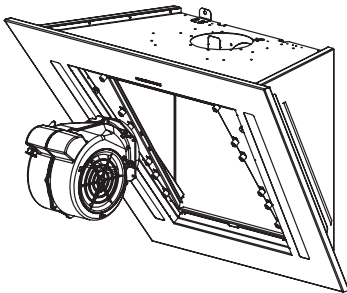
HÁTSÓ KIVEZETÉSES VÁLTOZAT



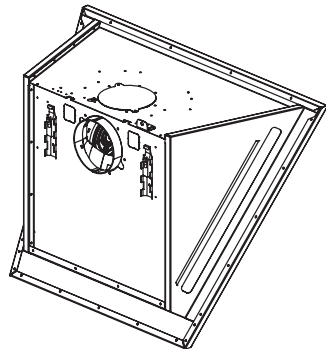
1. lépés



2. lépés



3. lépés



4. lépés

HASZNÁLATI ÚTMUTATÓ



VIGYÁZAT!



A használati útmutatót mindig őrizzük meg későbbi használat céljából. Amennyiben a készüléket eladjuk vagy átadjuk egy harmadik személy számára, gondoskodjunk arról, hogy az új felhasználó a készülékkel együtt az útmutatót is megkapja, ezáltal elsajátíthassa a készülék helyes használatát és tisztában legyen az esetleges veszélyekkel is. Ezen figyelmeztetések saját és a közelben tartózkodók biztonságát szolgálják, ezért fontos, hogy a készülék telepítése és használatba vétele előtt ezeket gondosan átolvassuk.

A készülék nem alkalmas gyermekek vagy fogyatékkal élő személyek általi használatra, kivéve ha ez egy felelős személy felügyelete alatt történik, aki ügyel, hogy a készülék használata biztonságos maradjon.

Kisgyermekek csak felügyelet mellett használhatják a készüléket, elkerülendő, hogy játszanak a készülékkel.

A készülék telepítését kizárólag szakember végezheti, az érvényes előírások betartása mellett. A telepítés során az elektromos rendszer bármilyen módosítását kizárólag szakképzett villanyszerelő végezheti el.

A rendszer karakterisztikájának módosítása, vagy módosításának megkísérlése rendkívül veszélyes. Meghibásodás vagy a készülék javításának szükségessége esetén ne próbáljuk magunk megoldani a hibát.

Hozzá nem értő személy által végzett javítás során a készülék károsodhat. A készülék javításával vagy egyéb ezzel kapcsolatos művelettel forduljunk a hivatalos márkaszervizhez vagy az alkatrész-szolgáltató központhoz.

Mindig ellenőrizzük, hogy az elektromos alkatrészek (világítás, elszívó berendezés), ki legyen kapcsolva, amikor a készülék használaton kívül van. Mielőtt bármilyen műveletet végrehajtanánk, olvassuk át a teljes útmutatót.

A páraelszívó kizárólag háztartási rendeltetésű konyhákban a főzés során keletkező gőzök elszívására szolgál. Bármilyen ettől eltérő célú használatért a gyártó nem vállal felelősséget.

A készülékre helyezett vagy erre akasztott (amennyiben ez lehetséges) tárgy tömege nem haladhatja meg a 1,5 kg-ot. A telepítést követően tisztítsuk át a rozsdamentes acél burkolatot, távolítsuk el a védőfólia ragasztórétegének esetleges maradvékát, illetve egyéb zsír-, olajfoltot. Megvásárolhatjuk a gyártó által biztosított külön tisztítókendőt is. Ettől eltérő tisztítóeszköz, tisztítószert használata esetén bekövetkező bármilyen károsodásért a gyártó felelősséget nem vállal.



Vigyázat!

A készüléket annak élettartamának végén a vonatkozó törvényi előírások szerint selejtezzük le.

BIZTONSÁGI FIGYELMEZTETÉSEK



Az elektromos rendszer a nemzetközi biztonsági előírásoknak megfelelő földelő csatlakozással kell rendelkezzen, valamint ezenfelül meg kell feleljen az Európai Unió elektromágneses kompatibilitási szabványának.

Ne csatlakoztassuk a készüléket (bojlerből, tűzhelyről, kandallóról érkező) kéményhez, füstelvezető csőhöz. Ellenőrizzük, hogy a hálózati feszültség megfeleljen a készülék típus tábláján jelzett értékkel.

A páraelszívó készülék alatt soha ne főzzünk nyílt lánggal.

Használat során ellenőrizzük a sütő edényeket: a felforrósodott olaj gyúlékony lehet.

- Gondoskodjunk a helyiség megfelelő szellőzéséről, amikor a páraelszívóval egyidejűleg gázt vagy egyéb üzemanyagot égető készüléket is használunk.

- A páraelszívó készülék alatt ne flambírozzunk.
- Az elszívott levegőt ne vezessük olyan füstcsőbe, amely gázt vagy egyéb üzemanyagot égető készülék égéstermékének elvezetésére szolgál.
- Gondoskodjunk az elszívott levegőre vonatkozó összes előírásnak történő megfelelésegről.



Tisztítási, karbantartási művelet végrehajtása előtt áramtalanítsuk a készüléket: húzzuk ki a dugvillát a csatlakozó aljzatból, vagy a megszakítót kapcsoljuk le. A gyártó elhárít mindennemű felelősséget, amely a jelen útmutatóban foglalt utasítások, illetve ezen belül is kiemelten a beüzemelésre, használatra, karbantartásra vonatkozó biztonsági figyelmeztetések figyelmen kívül hagyásából eredően, közvetlenül vagy közvetett módon emberben, állatban dologi tárgyban esett kárra vonatkozik.

- Amennyiben a tisztítás nem az utasításoknak megfelelően történik, tűz következhet be. A tűzhely rögzítésére szolgáló csavar hossza legfeljebb 10 mm legyen (tartozékként jár).

VIGYÁZAT! Tűzhely használata során a közeli tárgyak átforrósodhatnak.

VIGYÁZAT! A készüléket a csavarok nélkül vagy az utasítások figyelmen kívül hagyása mellett beüzemelve elektromos áramütés veszélye lép fel.

B

MŰSZAKI ADATOK

A műszaki adatok a készülék elektromos paramétereire vonatkoznak. Ezek a páraelszívó készüléken belül található típusablán szerepelnek.

C

TELEPÍTÉS

(Ez a szakasz kizárólag a készülék telepítésében jártas, képzett szakembereknek szól.)

A páraelszívó alsó pontja és a tűzhely felső pontja közötti minimális távolság gáztűzhely esetén 65 cm (lásd a 01. ábrán).

Az Európai Unió, 2002.07.01-i, TC61 részét képező EN60335-2-31 szabvány (7.12.1. alcikkely, 10.11-i 15-ös napirendi pont) vonatkozó részei alapján a Diamante/Gleam modelleknél ez a távolság 53 cm-re csökkenthető, azonban amennyiben a gázfőzőlap útmutatója nagyobb távolságot ír elő, úgy az az irányadó.

Külső kivezetés esetén a légelvezető cső átmérője legalább akkora vagy nagyobb kell legyen, mint a páraelszívóból kiálló csatlakozócsonk átmérője. A vízszintes szakaszokon a cső enyhén emelkedjen felfelé (cca. 10%-kal), ezzel elősegítve a gőzök kinyomását.

A lehető legkevesebb ívet, könyököt alkalmazzuk, és a lehető legrövidebb csőhosszra törekedünk. Tartsuk be a szabad légkörbe történő levegő kivezetésre vonatkozó előírásokat.

Amennyiben a helyiségben, amelyikben az elszívás történik, egyidejűleg bojler, tűzhelyet, kandallót, vagy bármilyen gáz, üzemanyag elégetésével működő eszközt is használunk, biztosítsunk megfelelő szellőzést, légáramlatot.

Szerelési utasítások: lásd az O szakaszban.

D

CSATLAKOZTATÁS HÁLÓZATI ÁRAMKÖRRE

(Ez a szakasz kizárólag a készülék telepítésében jártas, képzett szakembereknek szól.)

VIGYÁZAT!

Mielőtt bármilyen műveletet végrehajtanánk a készülék belsejében, áramtalanítsuk azt, csatlakoztassuk le a hálózati áramkorról. Ellenőrizzük, hogy a készülék belsejében a vezetékek nem lazultak-e ki, nem szakadtak-e el, ilyen esetben mindig forduljunk a legközelebbi márkaszervizhez. Az elektromos bekötéseket kizárólag képzett szakember végezheti.

A csatlakoztatás kizárólag az érvényes előírások betartása mellett történhet. Ellenőrizzük, hogy a megszakító és az elektromos hálózat elbírja a készülék okozta terhelést (a műszaki adatokról lásd a **B** pontot).

Egyes készülékeknél a tápkábelhez nem jár dugasz, itt mindig „szabványos” dugaszt kell alkalmaznunk a következő szempontok figyelembevételével:

- a sárga és zöld színű vezeték mindig a földelővezeték,
- a kék vagy fehér színű vezeték a nulla vezeték,
- a barna vagy fekete vezeték a fázis,
- a kábel forró alkatrészekkel nem érintkezhet (70°C-nál melegebb alkatrésszel),
- A tápkábelre eső terhelésnek megfelelő dugaszt alkalmazzunk, melyet az ehhez való hálózati aljzathoz csatlakoztassunk.

Azon készülékek esetében, melyeknél a tápkábel gyárilag dugasszal is el van látva, ügyeljünk, hogy a terhelésnek megfelelő hálózati áramkörre csatlakoztassuk a dugaszt.

Forduljunk képzett szakemberhez (lásd a műszaki adatokkal kapcsolatosan a **B** pontot).

A gyártó elhárít minden felelősséget, amely a biztonsági előírások be nem tartásából ered.

E

ELSZÍVÁS KÜLSŐ KIVEZETÉSSSEL (kifúvás)

Ennél a kivitelezési módnál a konyhai gőzök és a pára egy légcsatornán át kivezetésre kerülnek külső légtérbe. A készülék felső részéből kiemelkedő továbbító berendezéshez egy légcsövet csatlakoztatunk, amelyen keresztül a gőzök és a pára távozik. Ennél a kivitelezésnél a szénzsűrőket, amennyiben azok behelyezésre kerültek, el kell távolítani (ehhez lásd az F pontot). A szabványoknak megfelelően amennyiben a helyiségben egyidejűleg más, gázt vagy egyéb üzemanyagot égető berendezések működnek, biztosítani kell a megfelelő szellőzést.

Németországra vonatkozó külön előírás:

Amennyiben a páraelszívóval egyidejűleg más, nem elektromos árammal működő berendezés is üzemel, a helyiségben a negatív nyomás nem haladhatja meg a 4 Pa-t (4x10E-5 bar).

F

BELSŐ KERINGTETÉS (szűrővel)

Belső keringtetéses módban a levegő az aktív szénzsűrőkön áthaladva megtisztul, majd visszajuttatásra kerül a konyhába. Ellenőrizzük, hogy a szénzsűrők behelyezésre kerültek-e. Amennyiben nem, a H pontban leírtak szerint helyezzük be a szénzsűrőket.

Amennyiben a készülék belső keringtetéses kialakítású, a motor kivezető nyílásáról szereljük le a huzatgátló visszacsapószelepet.



A maximális hatékonyság érdekében a harmadik sebességfokozatot akkor alkalmazzuk, amikor nagyon sok pára jutott a levegőbe vagy erősen kellemetlen szagok vannak a helyiségben, a második sebességfokozat normál körülmények között használatos, az első sebességfokozat pedig minimális áramfelvétel mellett biztosít tiszta levegőt. Az elszívót a főzés megkezdésekor kapcsoljuk be, és addig hagyjuk bekapcsolva, amíg a szagok megszűnnek.

G

HASZNÁLAT

ELEKTRONIKUS NYOMÓGOMBOS VEZÉRLŐPANEL

Világítás nyomógomb

- BE: a világítás ég (a nyomógomb is világít),
- KI: világítás lekapcsol.

„-” nyomógomb

Lenyomásával csökkentjük a motor sebességét.

Az 1, 2, 3 sebességfokozatokat a kigyulladó LED-lámpák száma jelzi (kivéve a világítás és az időzítés LED-lámpáit).

„+” nyomógomb

Lenyomásával növeljük a kompresszor sebességét.

Az 1, 2, 3 sebességfokozatokat a kigyulladó LED-lámpák száma jelzi (nem számolva a világítás és az időzítés LED-lámpáit).

A négy sebességfokozatú változatnál a „+” nyomógomb villog. A negyedik sebesség 7 percig bekapcsolva marad, ezután a villanymotor visszavált harmadik sebességre.)

Mode nyomógomb

Funkciója: motor be- és kikapcsolása.

Amennyiben a „**legutóbbi sebesség**” funkció aktív, a villanymotor a legutóbbi kikapcsolás előtt, még utoljára használt sebességfokozaton indul el.

Időzítő és „szűrő tisztítás” figyelmeztető nyomógomb

- A funkció 15 percig a korábban beállított sebességfokozaton működteti a készüléket, majd automatikusan leállítja (a nyomógomb villog).
- 30 üzemóra után a nyomógomb jelzi, hogy esedékes a zsírszűrők tisztítása (a nyomógomb folytonosan, piros színnel világít). A figyelmeztetés kikapcsolásához nyomjuk le pár másodperc hosszan a piros lámpát, egészen addig, amíg a piros fény kialszik. Ezután kapcsoljuk le a készüléket, majd kapcsoljuk vissza, ellenőrizendő, hogy a figyelmeztetést valóban töröltük. **Megjegyzés!** A Diamante modellen a szűrő tisztítására figyelmeztető funkció nem elérhető.

Megjegyzés a Diamante modellhez:

A Diamante modell egy távvezérlő védelmi egységgel rendelkezik. A távvezérlőt külön meg kell vásárolnunk. A távvezérlő használatához tegyük a következőket:

A nyomógombos vezérlőpanelen az időzítő gombot nyomjuk meg 2 másodperc hosszan, majd amikor a vezérlőpanelen a piros LED-lámpa kigyullad, 10 másodpercen belül nyomjuk meg bármelyik gombot a távvezérlőn. Ezzel egy új jelátviteli kódot rögzítettünk.

VIGYÁZAT! (Távvezérlővel ellátott változat esetén!)

A készüléket elektromágneses jelektől, hullámoktól távol telepítsük, mivel ezek zavart okozhatnak az elektronikus rendszer működésében.

Legnagyobb hatótávolság: 5 méter. Más berendezés okozta elektromágneses zavar esetén a legnagyobb hatótávolság kevesebb is lehet mint 5 méter.

Világítás nyomógomb a távvezérlőn: világítás be- és kikapcsolása.

- „-” és „+” nyomógomb: növelje/csökkentse a sebességet (a motor indításához nyomjuk le akár a „+”, akár a „-” nyomógombot).

A TÁVVEZÉRLŐ JELÁTVITELI KÓDJÁNAK CSERÉJE

(kizárólag elektromágneses interferenciából adódó hibás működés esetére)

Csatlakoztassuk le a készüléket a hálózati áramkörrel.

„Kódváltás” módba a távirányítón a „Luce” és „Timer” gombokat egyidejű, 3 másodperc hosszan lenyomva léphetünk. Három másodperc elteltével a LED-lámpa villogni kezd. Ha ezt követően öt másodpercen belül lenyomjuk a „-” gombot a távirányítón, egy új kód jön létre, és kerül mentésre. A kód mentését a LED-lámpa három rövid felvillanása jelzi.

Az alapértelmezett kód visszaállításához a távirányítón nyomjuk le egyszerre 5 másodperc hosszan a „+” és „-” gombot. Öt másodperc elteltével visszaáll az alapértelmezett kód, ezt a LED-lámpa három rövid felvillanása jelzi. Csatlakoztassuk az elszívót újra a hálózati áramkörre, a világítás és a motor legyen lekapcsolva. A nyomógombos panelen nyomjuk le az időzítő gombot 2 másodperc hosszan, és amikor a piros LED-lámpa kigyullad, 10 másodpercen belül nyomjunk le egy gombot a távirányítón.

Ezzel bevezettük az új átviteli kódot.

H SZŰRŐK (levételére és cseréjére von. utasítások)

1. ZSÍRSZŰRŐK

A zsírszűrők kivételéhez először le kell vennünk a három elülső panelt (lásd az A1. és A2. ábrákon). A fogantyúval vegyük ki a zsírszűrőket.

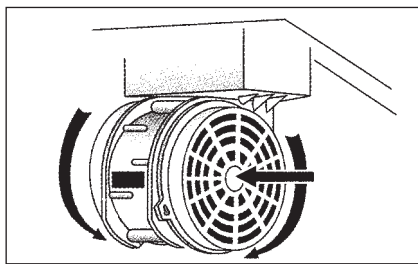
2. SZÉNSZŰRŐ BETÉTEK

A szénszűrő betétek cseréjéhez tegyük a következőket: a fentiek szerint vegyük le a zsírszűrőket. Ezután már hozzáférünk a motor két oldalán lévő szűrőkhöz.

Az ábrának megfelelően helyezzük be az új szűrőket.

Motorházzal ellátott készülék esetén a szűrő a motorház alján található.

Új szűrő rendeléséhez forduljunk a forgalmazóhoz, viszonteladóhoz.



I VILÁGÍTÁS (kiszereelés és csere)

1. FÉNYCSŐ VILÁGÍTÁS (DIAMANTE)

A fénycső cseréjéhez tegyük a következőket:

- Ellenőrizzük, hogy a készülék le legyen csatlakoztatva a hálózati áramkörrel.
- Vegyük le az acél panelt, és a zsírszűrőket (H1 ábra). A panel rögzítésénél távolítsuk el a tartószerkezeten a 2+2 peremes rögzítőcsapot.
- Vegyük ki a fénycsövet: ehhez forgassuk el 90 fokkal, majd helyezzük be az eredetivel egyező paraméterezésű újat (T5-ös foglalat, 13W).
- A **b** pontot fordított sorrendben hajtsuk végre.
- Helyezzük áram alá a készüléket.

2. LED SPOTLÁMPA (GLEAM)

Ez esetben a készülék nagy hatásfokú, kis fogyasztású LED izzósoros spotlámpával rendelkezik, amely normál használat mellett rendkívül hosszú ideig működik.

L KARBANTARTÁS ÉS TISZTÍTÁS

Folyamatos karbantartás mellett az idő múlásával is fenntartható a készülék megfelelő és hatékony működése. A zsírszűrők és a szénszűrők különös figyelmet igényelnek. A szűrők és ezek tartóelmeinek gyakori tisztításával biztosíthatjuk, hogy a zsír nem gyúlik meg a készüléken, és így tűz sem keletkezik.

1. FÉM ZSÍRSZŰRŐK

A zsírszűrők a levegőben szálló zsír-részecskéket kötik le, emiatt havonta tisztítószeres forró vízben át kell mosnunk ezeket. Mosás közben ügyeljünk, hogy ne hajlítsuk meg a szűrőket. Csak akkor helyezzük vissza a szűrőket, amikor már teljesen megszáradtak. A levételük és cseréjük módját a H1 pont ismerteti. A műveletet rendszeresen meg kell ismételniük.

2. SZÉNSZŰRŐK

A szűrőkön áthaladó levegő által hordozott szagokat köti le. A levegő több alkalommal is áthalad a szűrőkön, ezután már megtisztulva kerül visszafúvásra a konyhába. A szénszűrők nem tisztíthatók, általában 3-4 havonta ki kell cserélnünk (használatától függően).

A szénszűrők cseréjét a H2 pontban találjuk.

3. KÉSZÜLÉK KÜLSŐ FELÜLETÉNEK TISZTÍTÁSA

Javasolt, hogy két hetente (15 naponta) tisztítsuk meg a készülék külső felületét, így megelőzhetjük, hogy a lerakódó zsír, olaj kárt tegyen a rozsdamentes acél felületben.

A külső felületet nedves ruhával, semleges folyékony tisztítószerezrel vagy denaturált szeszszel tisztítsuk.

Ujjlenyomat mentes („fasteel”) felületi kezelés esetén csak tiszta vízzel és semleges szappanos eleggyel mossuk át a felületet. Puha kendőt használjunk, öblítsük és szárítsuk meg alaposan a felületet. Ne használjunk dörzsölő hatású tisztítószert, durva kendőt, vagy fém felület tisztítására szolgáló kendőt, mivel ezek helyrehozhatatlan módon károsíthatják a bevonatot. A fenti utasítások betartásának elmulasztásával helyrehozhatatlan károkat tehetünk a fém felületben. Ezen kezelési utasításokat együtt tároljuk a használatra vonatkozó utasításokkal.

A gyártó nem vállal felelősséget olyan károkért, melyek a fenti utasítások be nem tartásából erednek.

4. KÉSZÜLÉK BELSŐ ELEMEINEK TISZTÍTÁSA

A készülék belsejében található elektromos alkatrészek, illetve a villanymotor elemei folyadékkal, tisztítószerekkel nem tisztíthatók.



Ne használjunk súroló, dörzsölő hatású termékeket.

A fenti műveletek csakis úgy hajthatjuk végre, hogy előtte a készüléket lecsatlakoztattuk a hálózati áramkörrel.



JÓTÁLLÁS

Az új készülékre jótállás vonatkozik. A jótállási feltételeit a forgalmazó szabja meg.



A gyártó nem vállal felelősséget az útmutatóban esetlegesen előforduló, nyomtatási vagy fordítási hibákból eredő pontatlanságokért. A gyártó fenntartja a jogot a termék módosítására vonatkozóan amennyiben ezt saját vagy a felhasználó érdekében szükségesnek véli, az alapvető biztonsági és működtetési jellemzők megtartása mellett.



SZERELÉSI UTASÍTÁSOK

VIGYÁZAT! A készüléket az útmutatóban szereplő utasítások mellőzésével vagy a tartozékként járó csavarok nélkül történő rögzítése áramütéshez vezethet.

1. lépés

- Helyezzük a tartókonzolt (A) (1. ábra) a falra, az X+525 mm képlet kiszámításából kapott távolságra a főzőlaptól (ahol az X értéke 530 és 650 mm között mozoghat).
- Hátsó kivezetés esetén lásd az A. ábrát.
- Vízmértékkel ellenőrizzük, hogy a konzol vízszintben legyen, és jelöljük meg a konzol két végén a két fúrási helyet.
- Fúrjunk két 8 mm átmérőjű lyukat, helyezzük be a 2 db 8 mm-es dübölt, majd a tartozék csavarokkal rögzítsük a konzolt.

2. lépés

- Akasszuk a készüléket a konzolra (2. ábra).
- A rögzítőcsavarokkal igazítsuk be a készüléket (2. ábra). A felső csavarral (B) állíthatjuk a faltól való távolságot, az alsó csavarral (C) a függőlegesen elmozdulást.

3. lépés

- Annak érdekében, hogy a készülék saját súlyát megtartsa és az akasztófülek ne akadjanak ki egy alulról jövő lökés esetén, rögzítsük a készüléket a hátsó, előre kialakított lyukon keresztül, vagy a fedélnél sarokelemmel. Használjunk dübölt és ehhez való csavart.
- Csatlakoztassuk a légcsatornát, flexibilis csövet (E) a csatlakozócsonkra (D). (3. ábra).
- Hátsó kivezetés esetén lásd az A. ábrát.

4. lépés (opcionális)

- Illesszük össze a kürtöt (G) és a toldatot (H) (4. ábra).
- Húzzuk ki a toldatot (H) egészen addig, amíg a kívánt magasságot el nem érjük.
- Amikor megvan a kívánt magasság, a konzolt (L) helyezzük a falra, vízmértékkel igazítsuk vízszintbe, és jelöljük át a két szélső furat helyét.
- Fúrjuk meg a 4 mm átmérőjű lyukakat, helyezzük a 2 db 4 mm-es dübölt, és a megfelelő csavarokkal rögzítsük a konzolt.
- A csavarokkal (M) rögzítsük a toldatot (H) a konzolhoz (L).

Importőr:

MULTIKOMPLEX BUDAPEST KFT.
a páraelszívók szakértője... 1995 óta

H - 1211 Budapest, Mansfeld Péter u. 27
(volt Bajáki Ferenc utca)
tel.: +(36-1) 427 0325, +(36-1) 427-0326;
fax: +(36-1)427 0327

www.multikomplex.hu