

forgalmazó:
MULTIKOMPLEX BUDAPEST KFT
1211 Budapest, Bajáki Ferenc utca 27.
Telefon: 427-0325, Fax: 427-0327
E-mail: multikomplex@multikomplex.hu
www.multikomplex.hu

gyártó:
CATA ELECTRODOMESTICOS S.L
Spanyolország

cata 

HASZNÁLATI ÚTMUTATÓ

B, B-PLUS, MT, CB, SMT, L, LHV

HÁZTARTÁSI SZELLŐZTETŐ VENTILÁTOROKHOZ

B-10 / B-12 / B-15 SOROZAT

SZERELÉS

A felszereléshez készítsen a B-10 esetében egy 100 mm, a B-12 esetében egy 120 mm, a B-15 esetében pedig egy 150 mm átmérőjű nyílást a falba vagy mennyezetbe, ahová a légelszívó ventilátort kívánja elhelyezni. Vegye le a homloklapot (A) a csavar (1) meglazításával, amíg a homloklap szabaddá nem válik, majd húzza le az egység elejéről. Helyezze be a légelszívó csövet (D) a falba vagy mennyezetbe vágott légelszívó nyílásba. A gyártómű által szállított tiplikkel és csavarokkal rögzítse a ház alját (2). Az elektromos csatlakozáshoz helyezze fel a csatlakozó kábelhez adott a furat fedelet. Ezután a furat fedél céljára szolgáló fedél (A) területét (G) nyissa ki. Csatlakoztassa a tápkábeleket a csatlakozóhoz (E); a kék vezetékét az N-hez, a barna vezetékét az L-hez.

Megjegyzés:

- Ne csatlakoztassa a légelszívó ventilátor kiömlő csövet (D) füstgázcsatornába, szellőzőnyílásba vagy meleg levegő vezetékébe.
- Mielőtt elkezdené a cső felszerelését, tanulmányozza a légkivezetésekre vonatkozó helyi előírásokat, és szerezze be az épületet üzemeltető felelős személy engedélyét.
- Győződjön meg arról, hogy a megfelelő szellőzés biztosított, különösen, ha a légelszívó ventilátort égéstérrel rendelkező készülékkel együtt üzemelteti ugyanazon helyiségben.
- Ez a légelszívó ventilátor háztartási alkalmazásra vagy hasonló rendeltetési célra készült.
- Ne használja az egységet 40 C°-ot meghaladó hőmérsékletű helyiségben.
- Ez a légelszívó nem okoz interferenciát a rádió/televízió készülékeknek (89/336 sz. EEC előírás).

ELEKTROMOS CSATLAKOZÁS:

A készüléket a ventilátor adattábláján feltüntetett feszültségű és frekvenciájú, egyfázisú hálózatra kell csatlakoztatni. Fel kell szerelni egy kétpólusú kapcsolót 3 mm-es megszakítási távolsággal. A kapcsoló csatlakozása a ventilátor rögzítő alaplapon található.

Az IP szint biztosítása érdekében a csatlakozó kábel felszerelésénél használja a fröccsenő víz elleni megfelelő védelmet nyújtó mellékelt kábelcsatlakozót.

A ventilátort véglegesen kell rögzíteni egy fix csatornához egy min. 1 mm² keresztmetszetű kettős vezetékkel.

Mivel a ventilátor kettős szigetelésű, nincs szükség földelésre. (II. Osztály) IPX 4



B-10 / B-12 / B-15 MATIC (automata zsaluval)

A homloklap felhelyezése (A1. Ábra, T) tartja helyén (X) a hűtőzsalukat (nyitva). Megfelelő felhelyezés után húzza meg a csavart (1), amíg a homloklapot nem rögzíti erősen. Ellenőrizze, hogy a zsaluk megfelelően nyitnak és zárnak. (A nyitási idő késleltetése 30".) Amennyiben a zsaluk nem nyitnak ezen idő eltelte után, igazítsa meg a homloklapot (A1).

B-10 / B-12 / B-15 (T) TIMER (időzítővel)

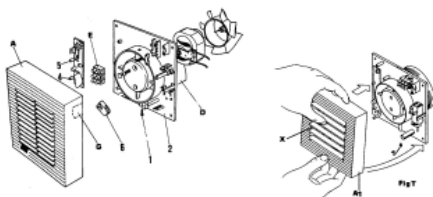
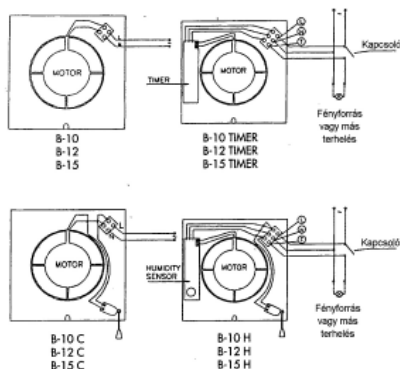
A beprogramozott időzítések átállításához fordítsa el a gombot (4) az óramutató járáásával egyező irányba a beprogramozott időtartam növeléséhez.

B-10 / B-12 / B-15 (H) HYGRO (páraérzékelővel)

A beprogramozott időzítések beállításához fordítsa el a piros gombot (4) az óramutató járásával egyező irányba.

A páratartalom növeléséhez fordítsa el a kék gombot (5) az óramutató járásával egyező irányba.

A B-10 és B-15 sorozat egy figyelmeztető LED diódat tartalmazó higrométerrel van felszerelve. A LED dióda világít, ha az egység működik. Ezt vagy egy külső kapcsolóval vagy az egységre szerelt kapcsolóval lehet működésbe hozni. A LED dióda nem ég, amikor az egységet a páratartalom hozza működésbe. Amikor a ventilátor üzemben kívül van, a LED nem kapcsol be.



B-10 / B-12 / B-15 (C) PULL CORD (húzókapcsolóval)

Eza modell egy indító/leállító zsinórral (6) van felszerelve.

B-8 / B-10 / B-12 / B-15 PLUS SOROZAT

SZERELÉS

A felszereléshez készítsen a B8 esetében egy 90 mm, B10 esetében egy 100 mm, a B-12 esetében egy 120 mm, a B-15 esetében pedig egy 150 mm átmérőjű nyílást a falba vagy mennyezetbe, ahová a légszivő ventilátort kívánja elhelyezni.

Vegye le a homloklapot (A) egy csavarhúzó hegyével benyomva a csappantyút (1), amíg a homloklap szabadná nem válik, majd húzza le az egység elejéről. Helyezze be a légszivő csövet (D) a falba vagy mennyezetbe vágott légszivő nyílásba.

Rögzítse a helyén a ház alaplapját (B) a mellékelt tiplikkel és csavarokkal. A két gyorsillesztő segítségével az egység a mennyezetbe is besüllyeszthető. Lazítsa meg a csavarokat (4), amíg az ékek (5) teljesen eltűnnek a házban (6), és könnyen bevezethető a cső belsejébe. Húzza meg a csavarokat, amíg az ékek (5) erősen rögzítik az egységet a kivezető csőhöz.

Megjegyzés:

- Ne csatlakoztassa a légszivő ventilátor kiömlő csövet (D) füstgázcsatornába, szellőzőnyílásba vagy meleg levegő vezetékébe.
- Mielőtt csatlakoztatná az egységet a csővezetékhez, tanulmányozza a légkivezetésekre vonatkozó helyi előírásokat, és szerezze be az épület üzemeltető felelős személy engedélyét.
- Győződjön meg arról, hogy a megfelelő szellőzés biztosított, különösen, ha a légszivő ventilátort égéstérrel rendelkező készülékkel együtt üzemelteti ugyanazon helyiségben.
- Ez a légszivő ventilátor háztartási alkalmazásra vagy hasonló rendeltetési célra készült.
- Ne használja az egységet 40 C°-ot meghaladó hőmérsékletű helyiségben.
- Ez a légszivő nem okoz interferenciát a rádió/televízió készülékeknel (89/336 sz. EEC előírás).

VILLAMOS CSATLAKOZÁS:

A készüléket a ventilátor adattábláján feltüntetett feszültségű és frekvenciájú, egyfázisú hálózatra kell csatlakoztatni.

Fel kell szerelni egy kétpólusú kapcsolót 3 mm-es megszakítási távolsággal.

Az elektromos csatlakozáshoz lazítsa meg a csavart (2), amíg a fedél (3) szabadná nem válik, és csatlakoztassa a tápfeszültség kábeleket a kapcsolóhoz (E), a kék kábelt az N-hez és a barna kábelt az L-hez.

A fedél (3) visszahelyezéséhez rögzítse a csavart (2), és végül nyomja vissza a fedelet (A), amíg azt a csappantyú (1) és a rugós kengyel (7) szorosan meg nem fogja (T ábra).

A ventilátort véglegesen kell csatlakoztatni egy fix tápfeszültséghez egy min. 1 mm² és max. 1,5 mm² keresztmetszetű kettős csatlakozó vezetékkel.

Mivel a ventilátor kettős szigetelésű, nincs szükség földelésre. (II. Osztály) IPX 4.



Megjegyzés:

IDŐZÍTŐ és HIGROMÉTER csatlakozás

A PLUS TMER / PLUS HYGRO kapcsolási rajz alapján kell a csatlakoztatásokat elvégezni.

A vezetékeket egy éles szerszám segítségével (például egy csavarhúzó hegyével) csatlakoztassa a kapcsolásra, nyomást kifejtve az (x)(x1, x2, x3) –ra, és benyomva a lecsu-paszított vezetékeket (L, N, SL) a furatokba (y)(y1, y2, y3).

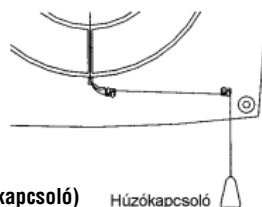
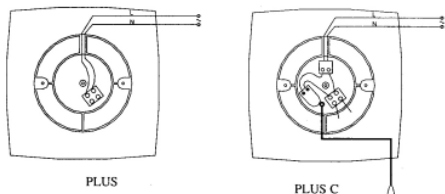
PLUS (T) típus (időzítő)

A beállításához fordítsa el a gombot (4) az óramutató járásával egyező irányba a működési időtartam növeléséhez.

PLUS (H) típus (páraérzékelő)

Az üzemeleti időtartam beállításához fordítsa el a piros gombot (4) az óramutató járásával egyező irányba. A páratartalom növeléséhez fordítsa el a kék gombot (5) az óramutató járásával egyező irányba.

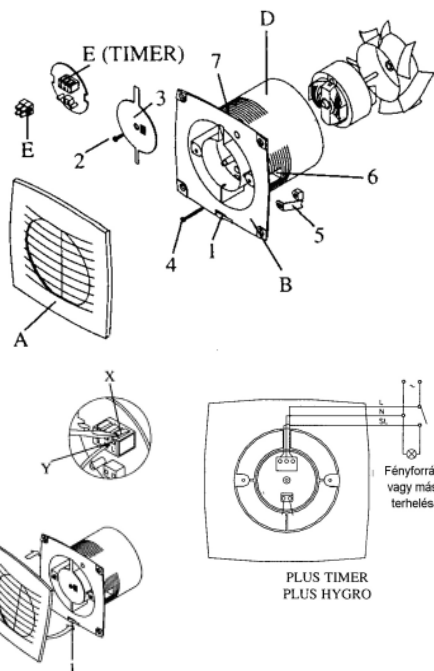
A PLUS sorozat egy figyelmeztető LED diódát tartalmazó higrométerrel van felszerelve. A LED dióda világít, ha az egység működik. Ezt vagy egy külső kapcsolóval vagy az egységre szerelt kapcsolóval lehet működésbe hozni. A LED dióda nem ég, amikor az egységet a páratartalom hozza működésbe. Amikor a ventilátor üzemben kívül van, a LED nem kapcsol be.



PLUS (C) típus (húzókapcsoló)

Húzókapcsoló

Ez a modell egy indító/leállító meghúzó kapcsolóval (6) van felszerelve. (P ábra)



B-10 PIR

ÁLTALÁNOS HASZNÁLATI UTASÍTÁS

Vegye le a csomagolást, és győződjön meg arról, hogy a készülék nem sérült meg. Kétség esetén ne működtesse a készüléket, és lépjen kapcsolatba a szerviz központunkkal.

Ezt a készüléket csak az eredeti rendeltetési célra szabad használni, pl. háztartások szellőzéséhez vagy más hasonló célra.

FELSZERELÉS

Az egységet a falra vagy mennyezetre kell felszerelni. Készítsen egy 100 mm átmérőjű nyílást, amelybe beleillik a ventilátor kiömlő csöve. A ventilátor felszerelését a készlettel szállított csatlakozó és csavarok felhasználásával kell elvégezni. A kivezetést a helyiség szellőzéséhez vagy az épület meglévő közös szellőző rendszeréhez kell illeszteni. A szerelést felhatalmazott szakértő felügyelete alatt kell végezni.

VILLAMOS CSATLAKOZÁS

A PIR ventilátort a készülék adattábláján feltüntetett feszültségű és frekvenciájú egyfázisú hálózatra kell

csatlakoztatni. A csatlakozások a ventilátor házon találhatóak. Az IP szint freccsenő víz elleni biztosítása érdekében a mellékelt megfelelő kábelcsatlakozót kell alkalmazni, amikor a csatlakozókábelt akarja felhelyezni. A ventilátornak a fix csatornához való állandó rögzítéséhez min. 1 mm² keresztmetszetű kettős vezetőket kell alkalmazni. Nincs szükség földelésre, mivel a ventilátort kettős szigeteléssel látták el (II. osztály).



Mielőtt bármilyen tisztításra vagy karbantartásra kerülne sor, egy kétpólusú kapcsoló segítségével a ventilátort le kell szakaszolni a hálózati tápfeszültségről vagy ki kell húzni a csatlakozó dugaszt.

Üzemzavar vagy meghibásodás esetén azonnal kapcsolja ki a készüléket, és ne kísérletezzen a javítással. Ha szükség van javításra, lépjen kapcsolatba a gyártómű által felhatalmazott szervizközponttal, és rendeljen eredeti alkatrészeket. A fen-tiek be nem tartása veszélyeztetheti a készülék biztonságos üzemelését.

Húzza ki a használaton kívüli készülék csatlakozó dugaszát. A potenciális veszélyt jelentő részeket ártalmatlanná kell tenni, különös tekintettel a használaton kívüli készülékkel játszó gyermekekre.

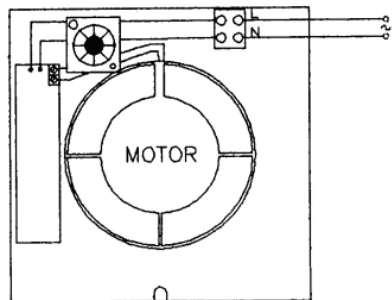
Max. környezeti hőmérséklet: 40 °C

A készülék megfelel a rádióinterferencia elnyomásra vonatkozó EEC 89/336 sz. irányelveinek.

A készüléket legalább 2,3 méter magasságban kell felszerelni.

A felszerelt PIR ventilátor azonnal működésbe lép, amikor emberek jelenlétét érzékeli max. 3 méter távolságból, és bizonyos idő letelte után kikapcsol, ha már nem érzékeli az emberek jelenlétét.

A szellőző 45 másodperc és 15 perc között beállítható a piros gomb óramutató járásával megegyező irányba történő elforgatásával.



MT-100 / MT-125

FELSZERELÉS

A) Ezt a csőventilátort az MT-100 típus esetén 100 mm, az MT-125 típus esetében pedig 120 mm átmérőjű rugalmas vagy merev csővezetékhez kell csatlakoztatni.

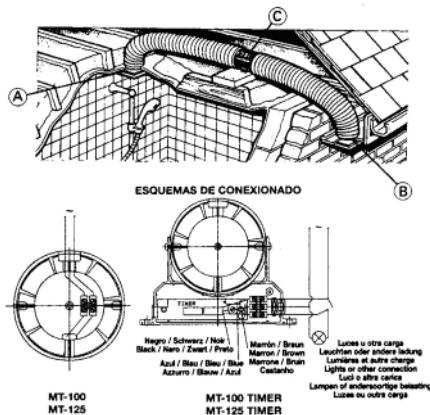
B) A beszívó és kiömlő nyílások közötti távolság nem haladhatja meg a 3 métert.

C) A ventilátort az A és B pontok között (beszívás és kiáramlás) kell elhelyezni, és a vezetékhez bilincsekkel kell rögzíteni, hogy szilárdan a helyén maradjon.

D) Úgy kell beállítani, hogy a levegő áramlását jelző nyílak iránya megegyezzen a belépő és kiáramló levegő irányával.

MT-100 ÉS MT-125 TÍPUS TARTÓKENGYELLEL

A ventilátort az A és B pontok között (beszívás és kiáramlás) kell elhelyezni, és a vele szállított tiplikkel és csavarokkal kell a helyére rögzíteni.



ELEKTROMOS CSATLAKOZTATÁS

A csőventilátor egységet a készülék adattábláján felüntetett feszültség és frekvenciájú egyfázisú hálózati tápfeszültségre kell csatlakoztatni. Az elektromos szerelvényt el kell látni egy min. 3 mm érintkezési távolsággal rendelkező egypólusú kapcsolóval.

Az egységet azelőtt kell a táphálózathoz csatlakoztatni, mielőtt a vezetékbe beszerelnék (MT-100 és MT-125).

1/ Lazítsa meg a csavart (A) és távolítsa el a fedelet (B).

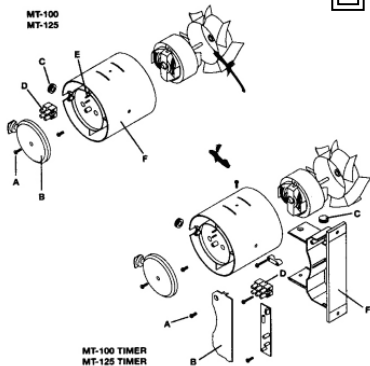
2/ Készítsen egy nyílást a furatfedélbe és fűzze át a tápkábeleket a nyíláson.

3/ Csatlakoztassa a tápkábeleket a kapcsoléc kapcsaihoz (D), és rögzítse szorosan a csapok (E) között.

4/ Helyezze a csatlakozó dugaszt a ház (F) és a fedél (B) közötti nyílásba.

5/ Helyezze vissza a fedelet, és rögzítse a helyén a csavarral (A).

Ezt a készüléket állandó jelleggel kell csatlakoztatni egy rögzített csőszerelvényhez és a hálózati tápfeszültséghez. (Merev kábel két vezetékkel legalább 1 mm² keresztmetszettel. Nincs szükség földelésre, mivel az egység kettős szigetelésű.)



CB-100

ÜZEMBEHELYEZÉS

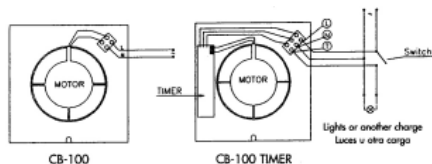
A készülék felszereléséhez egy 100 mm átmérőjű kör alakú nyílást kell a falba vágni, ahová a szellőzőventilátor felszerelésre kerül.

Távolítsa el az első fedelet (A) az (1) csavar megmozdításával, amíg a fedél ki nem szabadul, ekkor húzza le azt.

Helyezze a kivezető csövet (D) a falba vágott nyílásba. Rögzítse a készülékház alapját a fali dugaszok segítségével, melyeket a készülék dobozában találhat. (2)

Az elektromos bekötéshez távolítsa el az (F) fedelet és helyezze a furatnyílás fedelét a csatlakozó zsinórra. Ezután nyissa ki az (F) fedél (G) nyílását, amely a furatnyílás fedélhez lett tervezve.

A tápláló kábeleket csatlakoztassa az (E) csatlakozóhoz, a kék zsinórt az N ponthoz, a barna zsinórt az L ponthoz. rögzítse a tápláló kábelt a kábeltartók (3) segítségével.



Figyelem:

- Ne telepítse a szellőzőventilátor kivezető csövét (D) füstelvezető kéménybe, vagy szellőző csövekbe ill. meleg levegő elvezető kúrtókba.

Mielőtt hozzáférne a kivezetés elkészítéséhez, konzultáljon a helyi kéményseprő vállalattal ill. egyéb hivatalos szervekkel, valamint az épület felelős üzemeltetőjével.

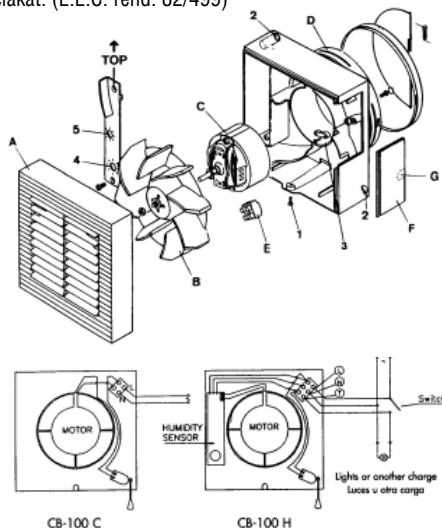
- Győződjön meg a megfelelő szellőzőséről, különösen amikor a szellőzőventilátort egy, az ugyanabban a helyiségben működő, nyílt égéssel üzemelő készülékkel együtt használja.

- Ez a készülék otthoni / háztartási / használatra ill. hasonló szellőzésű helyiségekben történő üzemelésre alkalmas.

- Ez a ventilátor vegyes centrifugális áramlatással rendelkezik, csőbe kötéshez ill. falba szereléshez közvetlen levegő kivezetéssel.

- Ne használja a ventilátort olyan helyiségekben ahol a hőmérséklet meghaladja a 40 C° fokot.

- Ez a készülék nem zavarja a rádió / televízió frekvenciákat. (E.E.C. rend. 82/499)



ELEKTROMOS BEKÖTÉS

A készüléket egyfázisú hálózati körbe kell csatlakoztatni a készülék hátoldalán található adattáblán felüntetett hálózati feszültség és frekvencia adatoknak megfelelően.

A készüléket kétpólusú kapcsolóval kell a hálózatról leválasztani amely minimum 3 mm-es, érintkezés elválasztással rendelkezik. Ezt a kapcsolót a fix elektromos vezetékbe (huzalozásba) kell beépíteni.

CB-100 (T) TIMER

(időkapcsolóval rendelkező modell)

A szabályozott időbeállítás növeléséhez fordítsa el a (4) pecket az óramutató járásával megegyező irányba.

CB-100 (H) HYGRO

(nedvességérzékelővel rendelkező modell)

Az időbeállításához lásd az előző pontot). (CB 100 T)

A készülék működéséhez beállított nedvesség szint növeléséhez fordítsa el az (5) pecket az óramutató járásával megegyező irányba.

CB-100 (C) PULL CORD

(zsinórral rendelkező modell)

A készülék ki-/bekapcsolására a készüléken található húzal szolgál.

DUCT IN LINE/SMT (T) TIMER

ÜZEMBEHELYEZÉS

1. Ez a csőközbe építhető ventilátor hajlékony vagy merev 100 mm átmérőjű kábeltekba való beszerelésre lett tervezve.
2. A távolság a bemeneti és kivezető oldali nyílások között nem lehet több mint 3 méter.
3. A szellőző ventilátor (C) az A és B pontok közé kerül beszerelésre (bevezetés és kivezetés) (ld. 1. rajz.) és a szorító kapcsok segítségével van a kábeltekhoz rögzítve, melyek fixen tartják a ventilátort.
4. A szellőző ventilátort úgy kell beszerelni, hogy a levegőmozgást jelző nyílak megfeleljenek a bevezetés és a kivezetés irányának.
5. A szellőző ventilátor az A és B pontok (bevezetés és kivezetés) közé kerül felhelyezésre és a mellékelt csavarokkal és dugaszokkal rögzíthető.

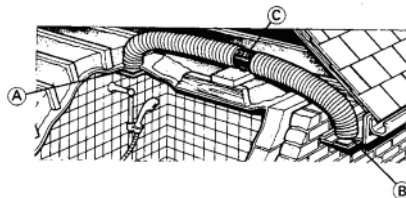
Figyelem:

- Ne szerelje a ventilátor kivezető csövét (A,B) kéménybe, más szellőző vezetékbe vagy meleg levegő kivezető csőbe.
- Mielőtt elkezdené a cső felszerelését, tanulmányozza a légkivezetésekre vonatkozó helyi előírásokat és szerezze be az épületet üzemeltető felelős személy engedélyét.
- Győződjön meg arról, hogy a megfelelő szellőzés biztosított, különösen, ha a léghévívó ventilátort égéstérrel rendelkező készülékkel együtt üzemelteti ugyanazon helyiségben.
- Ez a léghévívó ventilátor háztartási alkalmazásra vagy hasonló rendeltetési célra készült.

- Ez az elszívó ventilátor kevert áramlású centrifugával van felszerelve csőszereléshez vagy közvetlen légkifúvárra.

- Ne használja az egységet 40 C°-ot meghaladó hőmérsékletű helyiségben.

- Ez a léghévívó nem okoz interferenciát a rádió/televízió készülékeknek (89/336 sz. EEC előírás).



ELEKTROMOS CSATLAKOZTATÁS:

A készüléket a ventilátor adattábláján feltüntetett feszültségű és frekvenciájú, egyfázisú hálózatra kell csatlakoztatni. Fel kell szerelni egy egypólusú kapcsolót 3 mm-es megszakítási távolsággal

1. Lazítsa meg a csavart (A) és távolítsa el a fedelet (B).
2. Perforálja / törje át a C dugaszt és a húzza át az elektromos vezetékeket a lyukon keresztül.
3. Csatlakoztassa az elektromos vezetékeket a csatlakozó terminálhoz (D) és ezután rögzítse azokat a tengelyvég-csapok (E) közé.
4. Helyezze a dugaszt (C) a nyílásba a ház (F) és a fedél (B) közé.
5. Helyezze a fedelet (B) a helyére és rögzítse a csavarral (A).

A készülék állandó elektromos forráshoz kell, hogy csatlakoztatva legyen, iker vezetőkábel használva, melynek keresztmetszete minimum 1 mm², maximum 1,5 mm² kell, hogy legyen.

A készülék üzembehelyezésekor nem kell külön földelést kialakítani mivel a ventilátor dupla szigetelésű. (II.osztály) IPX4



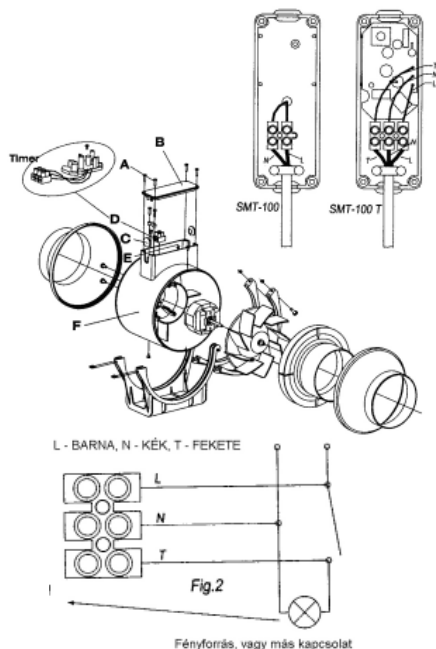
DUCT IN LINE (T) TIMER (időkapcsolóval)

Az időkapcsoló beállításához fordítsa el a tengelyvég-csapot (4) az óramutató járásával megegyező irányba az idő növelése céljából.

DUCT IN LINE (T) TIMER

A berendezés kicsomagolása után azonnal ellenőrizze, hogy nem található-e sérülés a berendezésen, valamint az rendeltetésszerűen üzemel. Amennyiben a berendezésen sérülés észlelhető, illetve nem üzemel rendeltetésszerűen, ne próbálkozzanak a berendezést

üzembe helyezni, illetve megjavítani. Minden gyárilag előállított új készüléken felfedezett hiba CATA garanciális kötelezettség alá esik.



ÁLTALÁNOS ÜZEMELTETÉSI ELŐÍRÁSOK

A jelen elszívó-berendezés típusa a légelszívó cső bármely helyén mind vízszintesen, mind függőlegesen elhelyezhető.

A mellékelt SMT-150 150 mm átmérőjű csőforma (SMT 100 – 100 mm) elszívó berendezés merev, vagy rugalmas vezetékben szerelhető fel. Az elszívó berendezés (C) az A és B pontok között (beszívás és kifújás) kell felszerelni (1. ábra).

Az elszívó berendezés kifúvató csővét (A,B) ne szereljék kéménybe, szellőző vezetékekbe, vagy meleg levegő elvezető csatornába (1. ábra).

A vezetékekre történő szerelés előtt tájékozódjanak a kilépfő levegőre vonatkozó városi előírásokról, és kérjék az épületért felelős személy engedélyét.

Megfelelő intézkedéseket kell tenni, hogy a nyílt gáz-vezetékéből, illetve egy másik nyílt lánggal dolgozó készülékből kilépfő gáz ne juthasson a térbe.

Ellenőrizték, hogy a szellőzés megfelelő-e, mindenek előtt akkor, amikor az elszívó berendezést és egy égőkamrával felszerelt készüléket ugyanabban a térben helyeznek el.

A mellékelt elszívó berendezés a háztartások, illetve hasonló helységek szellőzését szolgálja.

Ne használjuk az elszívó berendezést robbanásveszélyes levegővel telt térben.

Ne használjuk az elszívó berendezést olyan helységekben, ahol a teremhő-mérséklet meghaladja a 60°C-ot.

A mellékelt elszívó berendezés üzeme nem zavarja a rádió/televízió működését (89/336 sz. E.E.C előírás).

FELSZERELÉS

A berendezést csak szakember szerelheti fel.

Az üzemeltetési előírások figyelmen kívül hagyása a garancia érvénytelenné válását vonhatja maga után.

Amennyiben a berendezést nem előírászerűen szerelték fel, CATA S.A. nem vállal felelősséget az esetleg bekövetkező személyi, vagy vagyoni károkért.

Mielőtt a berendezést felszerelik, ellenőrzik az alábbiakat:

A ventilátor nem fordult-e el, illetve nem sérült-e meg.

A berendezés belsejében nem található-e idegen test.

A ventilátor kézzel szabadon forgatható.

1. Lazítsák ki mindkét csavart (D) és emeljék fel a peremet (E). Vegyék ki a szerelvényt a (F) a burkolatból (2. ábra).

2. Rögzítsék az alátámasztást és a csőcsonkokat a kiválasztott helyzetben (G) (2. ábra). Ehhez az alábbi műveletekre van szükség:

Tartsák meg az elemet a felszerelés tervezett helyén (fal, vagy mennyezet) és jelöljék meg a 4 furat helyét (H).

Fúrjanak 4 furatot egy 6 mm átmérőjű fúró segítségével.

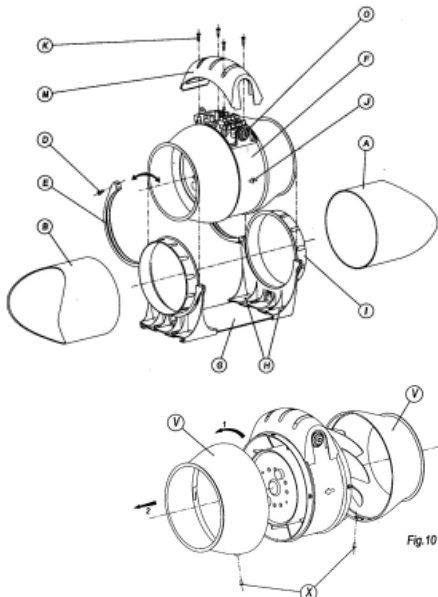
A rögzítéshez alkalmazzák a berendezéshez e célra mellékelt csapokat és csavarokat. Javasolt a berendezést a legközelebbi csőkönyöktől, valamint a legközelebbi elszívó, illetve kifúvató nyílásoktól egy méter, vagy azt meghaladó távolságra felszerelni.

3. Az elszívó (A), és kifúvó (B) csöveket kössék össze a csőcsonkokkal (I). Ehhez peremeket vagy tartós ragasztószalagot alkalmazzanak (2. Ábra) Az optimális elszívási teljesítmény eléréséhez fontos, hogy a csövek és a csőcsonkok azonos keresztmetszettel rendelkezzenek.

4. Helyezzék a burkolatot (F) ismét az e célra kijelölt helyre, mégpedig úgy, hogy a nyilakkal (J) jelölt levegő keringési irány, valamint a kábel kilépő rész kívánság szerint helyezkedjen el. Zárják le a peremet (E) és erősítsék meg a csavarokat (D) (2. ábra).

FIGYELEM!

Ellenőrizték, hogy a berendezést úgy szerelték be, hogy a mozgó részekhez véletlenül se lehessen hozzányúlni.



ELEKTROMOS CSATLAKOZÁS

A berendezést egyfázisú hálózathoz kell csatlakoztatni. Ügyeljenek arra, hogy a feszültség és a frekvencia a berendezésre felszerelt adattáblán feltüntetett adatokkal egyezzen.

A szerelvénynek többpólusú kapcsolóval kell rendelkeznie, ahol az érintkezők közötti távolság legalább 3 mm legyen.

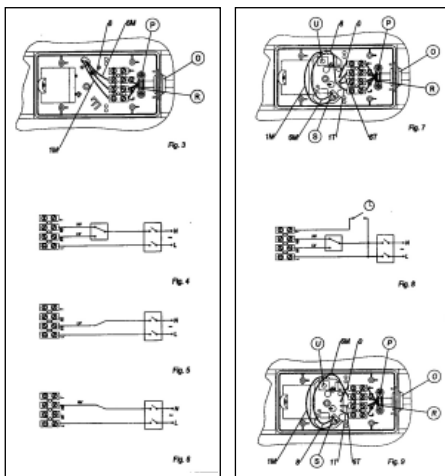
Földelés nem szükséges, mivel a berendezés kettős szigeteléssel van ellátva (II. osztály).



Jelen berendezés két sebességfokozatú motorral rendelkezik.

A berendezés hálózati csatlakozásához:

1. Lazítsák ki a 4 csavart (K) és vegyék le a csatlakozásokról a fedőrészt (M) (2. ábra).
2. Fúrjanak egy lyukat (O) a kábeltartóba annak érdekében, hogy a hálózati vezetéket ezen keresztül lehessen vezetni (2. és 3. ábra).
3. Állítsák helyre a csatlakozásokat az alábbi módon:



DUCT IN LINE

Ha a választó kapcsolót nagy sebességről (nagy feszültség) kis sebességre (kis feszültség) kívánják átszerelni, tartsák be a kapcsolási rajz utasításait a 3. és 4. ábrákon.

Ha a berendezést kis sebességen (kis feszültség) kívánják használni, az 5. ábrán látható kapcsolási rajz szerint járjanak el.

Amennyiben a berendezést nagy sebességen (nagy feszültség) kívánják használni, a 6. ábrán látható kapcsolási rajz szerint járjanak el.

DUCT IN LINE (T)TIMER időkapcsolós modell

A TIMER-t gyárilag csak a nagy sebesség (nagy feszültség) elérése érdekében állítják be.

Időkapcsoló óra nagy sebesség mellett.

Lásd a 7. és 8. sz. ábrákat.

Időkapcsoló óra kis sebesség mellett

Amennyiben ezt az üzemmódot kívánják alkalmazni, a nagy sebesség (nagy feszültség) helyett, az időbeállítót a kis sebességhez (kis feszültség) is alkalmazhatják. Amennyiben ezt az átállítást alkalmazni kívánják, az alábbi műveletekre van szükség (7. ábra):

- Kapcsolják le a 6M, 8 és 6T kábeleket.
- Csatlakoztassák a 8 sz. kábelt az S-hez.
- Csatlakoztassák a 6M kábelt az L2-hez.
- Csatlakoztassák a 6T kábelt az L1-hez.

A 8. és 9. sz. ábrák a megfelelő kapcsolást mutatják.

A Timer idő beállítása céljából fordítsák el a csapot (U) az óra mutató járásával egyező irányban. Így a Timer idő hosszabb lesz (3''15').

Lazítsák meg mindkét csavart (P) és csatlakoztassák a hálózati kábelt az (R) részhez. Majd ismét erősítsék meg mindkét csavart (P) (3. ábra).

Szereljék fel ismét a fedőrészt (M) és húzzák meg a 4 csavart (K) (2. ábra).

KARBANTARTÁS ÉS SZERVIZ

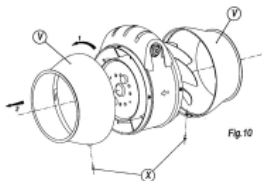
A karbantartás elkezdése előtt válasszák le a berendezést a hálózatról.

Minden karbantartási munka esetén - amely nemcsak a berendezés külső tisztítását jelenti - a felszerelési utasítások 1. pontjában leírtak szerint a szerelvényt el kell távolítani a burkolatból.

Ezután szereljék le a két redukáló csövet (V).

Majd az alábbi eljárást kövessék: (lásd a 10. ábrát)

1. Lazítsák ki a csavart (X).
2. Fordítsák el a redukáló csövet (V) kb. 90°-al az óramutató járásával ellentétes irányban (1. nyíl).
3. Húzzák ki a redukáló csövet (V) (2. nyíl)



A motort, a csavart és az összes további készülék részt rendszeresen ellenőrizni kell, hogy nincsenek-e elszennyeződve, illetve megsérülve. Az ellenőrzések gyakoriságát a berendezés üzemeltetési feltételei szerint alakítsák ki.

A berendezés karbantartásához távolítsák el a ventilátor lapátot és a burkolat belsejében kialakult szennyeződést. Ezzel a lehetséges egyensúlyi zavarokat lehet elkerülni, amely hátrányosan hat a berendezés aerodinamikus működésére, valamint motor meghibásodást okozhat. Tisztítsák meg az alkatrészeket egy nedves ruhával, valamint enyhe tisztítószer alkalmazásával. Ne merítsék a berendezést se vízbe, se egyéb folyadékba. Ne használjanak oldószereket a tisztításhoz.

Különösen arra ügyeljenek, hogy az összes rögzítő elem jól illeszkedjen, és biztonságosan legyen felszerelve, mindenek előtt a csavarok és anyák, amelyekkel a ventilátor lapátokat a motor tengelyhez, és a motort a burkolathoz rögzítik. Az ellenőrzést a berendezés első 100 órás használata után kell elvégezni, majd 6-tól 12 hónapig terjedő időszakonként a használattól

függően. A motor csapágyak esetében nem szükséges karbantartás.

A karbantartási tevékenység befejezése után ismét szereljék fel a redukáló csöveket (V), amely során jelen bekezdés 1., 2., és 3. lépéseit fordított sorrendben hajtásák végre.

Ismét helyezték a burkolatot a szerelvényre a felszerelési utasítások 4. pontjában leírtak szerint.

L-160 / 190 / 225 SOROZAT LHV-160 / 190 / 225 / 300 / 400

UTASÍTÁSOK

450-3150 m³/h közötti elszívási teljesítménnyel, közvetlen kimenettel, mind középületekbe, mind áruházakba, konferencia termekbe, éttermekbe, stb. történő felszerelési lehetőséggel.

JELLEMZO TULAJDONSÁGOK

- Erős vaskeret, amelyre a motort és a forgórészt szerelték fel. (L-sorozat)
- A tartalék alkatrészek nagy ellenállású termoplasztikus anyagból készültek.
- Alacsony üzemi hőmérsékleten üzemelő motor.
- Egyszerű szétszerelhetőségi lehetőség a tisztításhoz.

KÜLÖN RENDELHETO TARTOZÉKOK

zsalu, valamint sebesség szabályozó.

L SOROZAT FALRA ÉS ÜVEGRE

KARBANTARTÁS

GYAKORI TISZTOGATÁSSAL A BERENDEZÉS JÓ ÉS PONTOS ÜZEMÉHEZ JÁRULUNK HOZZÁ (AZ ÜZEM-ÓRÁK FÜGGVÉNYÉBEN, VALAMINT A LÉGSZENNYEZŐDÉS MÉRTÉKÉTŐL FÜGGŐEN).

A tisztításhoz az alábbi lépések betartása ajánlott:

- A. Balesetek elkerülése érdekében válaszszuk le az elszívó berendezést az elektromos hálózatról.
- B. Vegyük le a motor tengelyen (2) lévő anyát fedő fedőrészt és csavarjuk ki az említett anyát. (L-sorozat)
- C. Vegyük ki a forgórészt (1) a motorral ellentétes irányba történő mozgásával. (L-sorozat)

Az elszívó berendezés felületét nedves ruhával kell megtisztítani tisztítószer alkalmazása mellett, ügyelve, hogy ne jusson folyadék a motorba, illetve az elektromos csatlakozásokba. A ventilátort lehet tisztítószerezellel tisztítani.

Az összeszereléshez végezzük el ismét a fenti műveleteket, azonban fordított sor-rendben.

ELEKTROMOS CSATLAKOZÁS

Az L típusú elszívó berendezést egyfázisú elektromos hálózatra kell csatlakoztatni az elszívó berendezésen található feszültség kijelzőn megjelölt frekvencián és feszültségen.

Az L szerelvénye többpólusú kapcsolóval rendelkezik 3 mm-es, illetve azt meghaladó érintkezők közötti szeparációval. A konnektorok a fedlap jobb oldalán találhatóak (3).

A külső csatlakozáshoz alkalmazunk csőkábelt a vezetők 0,75 mm², 1 mm² (LHV-sorozat) vezeték átmérője mellett.

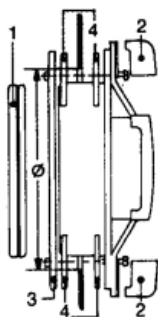
Az említett cső kábelt a falra kell rögzíteni.

Minimális szerelési magasság a padlótól számított 2,30 méter.

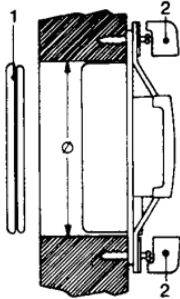
PERFORÁLTLAN VEZETÉK KIMENET

Esetleges perforáció esetén az éles peremek illetve végződéseket kerülni kell, melyek a vezetékek szigetelés védelmét megsérthetik.

L SOROZAT



1. ábra



2. ábra

1. zsalu 2. fedél 3. üvegre szerelhető rész
4. gumi darabok

FELSZERELÉS A FALRA (1. ábra)

- Képezzünk lyukat a falban a kiválasztott modelltől függően (lásd: felszerelési utasítások).

- Lenyomással távolítsuk el a berendezés mindkét oldalán található burkolatot

- Helyezzük az elszívó-berendezést a lyukra és jelöljük meg a falon az elszívó berendezésen található kis külső lyukakat.

- Fúrjuk ki a lyukakat, helyezzük be a csapokat és rögzítsük az elszívó berendezést.

- Csatlakoztassuk a berendezést az elektromos hálózathoz és helyezzük vissza a fedőrészt.

FELSZERELÉS ÜVEGRE (2. ábra)

- Képezzünk lyukat az üvegen a kiválasztott modelltől függően (lásd: felszerelési utasítások).

- Lenyomással távolítsuk el a berendezés mindkét oldalán található burkolatot.

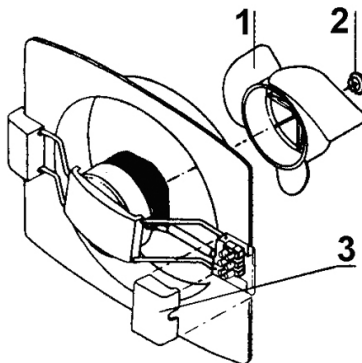
- Az üveg külső oldalán helyezzük el az alkalmazott részt (igény szerinti szállítás) és az elszívó berendezés belső részében rögzítsük mindkét részt csavarok segítségével. A berendezéssel szállított 4 gumi darabot rögzítsük az üvegre.

Csatlakoztassuk a berendezést az elektromos hálózathoz és helyezzük vissza a fedőrészt.

LHV SOROZAT

Felszerelés az eredeti útmutató 10-11. oldalán

modell	furat
LHV-160	186 mm
LHV-190	224 mm
LHV-225	270 mm
LHV-300	340 mm



JÓTÁLLÁS IGAZOLÁS

2 éves időtartamra és a készülék meghibásodása esetén a javítás ingyenes, kivéve a nem rendeltetés-szerű használat vagy jogosulatlan beavatkozás esetét. A készülék tulajdonosa mindvégig rendelkezik az érvényes jogszabályok által biztosított jogokkal.

JÓTÁLLÁSI FELTÉTELEK

Garanciális igénybejelentést csak a szabályos kelte-zéssel és a kereskedelmi egység pecsétjével ellátott garancialevél meglétében fogadunk el.

A jótállás a vásárláskor kapott bizonylattal (blokk, számla) együtt érvényes.

A garancialevelet a készülék megvásárlásakor kell kitölteni.



FIGYELEM!

a) az elektromos berendezésekből származó hulla-dékok a környezetre káros hatást gyakorolnak, ha azokat nem a vonatkozó környezetvédelmi előírásoknak megfelelően kezelik.

b) jelen elektromos berendezés környezetre veszélyes hulladéknak minősülő alkatrészt tartalmaz.

c) az elektromos berendezés nem helyezhető el a települési szilárd hulladékokkal együtt, hanem gyűjtése elkülönítve történik, azaz a vásárló az újabb készülék vásárlása helyén (a kereskedelmi egységben, azaz üzletben) leadhatja régi készülékét, mely egység köteles azt - egy újabb készülék vásárlása esetén - díjmentesen átvenni. A vásárló egyedül az új készülék számláján feltüntetett hulladékhasznosítási díj meg-fizetésére kötelezhető.



MŰSZAKI ADATOK

névleges feszültség: 220-240 V ~ 50Hz

teljesítmény:

a különböző modellektől függően változó
(lásd a készülék adattábláján)

Egyéb műszaki jellemzők a berendezés saját adat-tábláján találhatóak.

A gyártó fenntartja a jogot az itt leírt műszaki adatok előzetes bejelentés nélküli megváltoztatására.



cata 

